

Kurzanleitung

Belimo Assistant 2

Ausgabe 2025-09/C

Willkommen bei Belimo Assistant 2

Schöpfen Sie das gesamte Potenzial Ihrer Geräte von Belimo aus

Belimo Assistant 2 ist das universelle Verwaltungstool, das Sie zuverlässig durch den gesamten Lebenszyklus Ihrer Feldgeräte von Belimo begleitet. Sie können es kostenlos herunterladen. Belimo Assistant Link, LINK.10, ist eine vielseitige Konnektivitätsoption, ob drahtlos oder drahtgebunden, die sich nahtlos in Ihre Geräte von Belimo integrieren lässt.

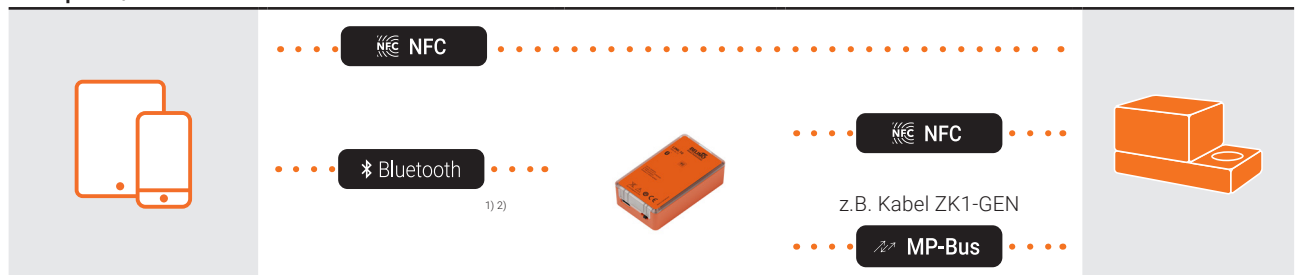
Die folgenden Informationen helfen Ihnen bei den ersten Schritten. Weitere Informationen erhalten Sie unter der Registerkarte «Hilfe» oder unter www.belimo.com. Bei weitergehenden Fragen können Sie sich auch an Ihre lokale Ansprechperson von Belimo wenden.

Erste Schritte mit Belimo Assistant 2

Tool auswählen

Belimo Assistant 2 ermöglicht die drahtgebundene oder drahtlose Einrichtung, Vor-Ort-Bedienung und Fehlerbehebung für Klappenantriebe, Regelventile, Sensoren und Zähler von Belimo mithilfe von Smartphones, Tablets und PCs.

Smartphone/Tablet



PC



¹⁾ Für die Bluetooth- und USB-Verbindung wird LINK.10 benötigt. Empfehlenswert bei umfangreichere Nutzung und bei Arbeiten mit Geräten mit einer höheren Informationsdichte.

²⁾ Auch mit ZIP-BT-NFC möglich.

³⁾ Auch mit ZTH EU/US/AP möglich.

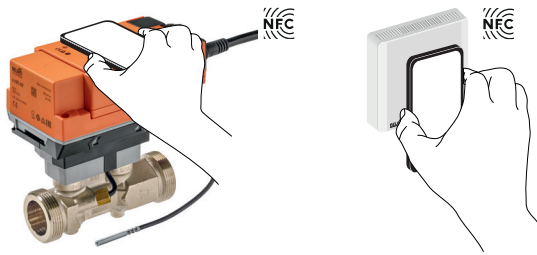
Herunterladen und installieren



Verbindung mit dem Gerät von Belimo herstellen

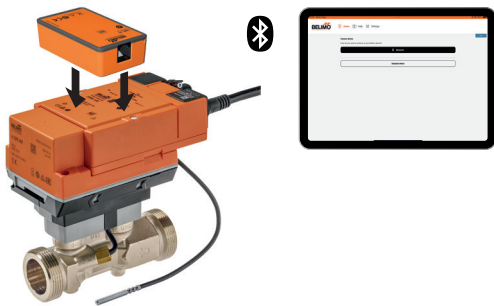
NFC

Halten Sie Ihr NFC-fähiges Smartphone an das NFC-Logo Ihres Geräts von Belimo. Warten Sie einen Moment, bis die Verbindung hergestellt wird.



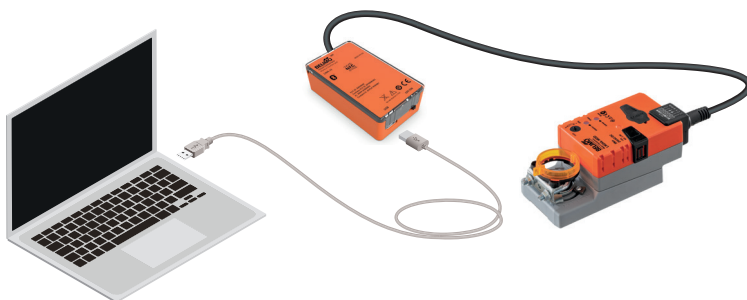
Bluetooth

Für eine Bluetooth-Verbindung wird Belimo Assistant Link benötigt.



USB

Für eine USB-Verbindung wird Belimo Assistant Link benötigt. Die Verbindung wird direkt über die Servicebuchse des Geräts von Belimo oder über Ader U5 hergestellt.



Gerät verbinden: Führt Sie zu den Verbindungsoptionen für Ihr Tool.



So verwenden Sie Belimo Assistant 2 mit einem Smartphone/Tablet

Bluetooth
Bluetooth-Verbindung über
Belimo Assistant Link zu Ihrem
Gerät von Belimo

Gerät simulieren
Physisch nicht präsenten Gerät für
Simulation auswählen
(wird nur angezeigt, wenn der
«Demo-Modus» unter
«Einstellungen» aktiviert wurde)

Home
Auf Ihr Gerät zugreifen

Hilfe
Weiterführende Hilfe-Ressourcen

NFC
Direkte Verbindung zu Ihrem
Gerät von Belimo

Anmelden
Zur Verwaltung von Feldgeräten von
Belimo, die einen digitalen Zwilling
haben

Einstellungen
Nutzereinstellungen festlegen

LINK.10
Wählen Sie einen Konverter, über den Sie mit
Ihrem Gerät kommunizieren möchten.

☒ **NFC** ☒ **MP-Bus**

☐ Auto-connect

... mit einem PC

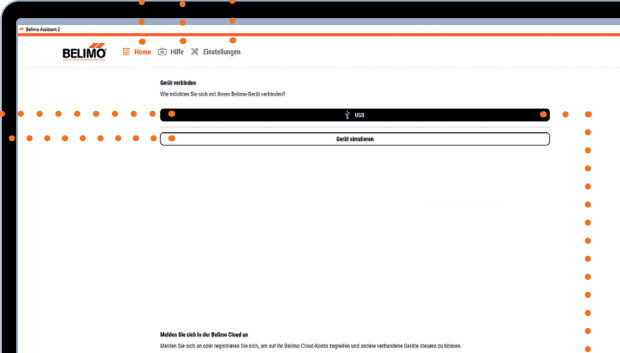
Home Auf Ihr Gerät zugreifen

Hilfe Weiterführende Hilfe-Ressourcen

Einstellungen Nutzervoreinstellungen festlegen

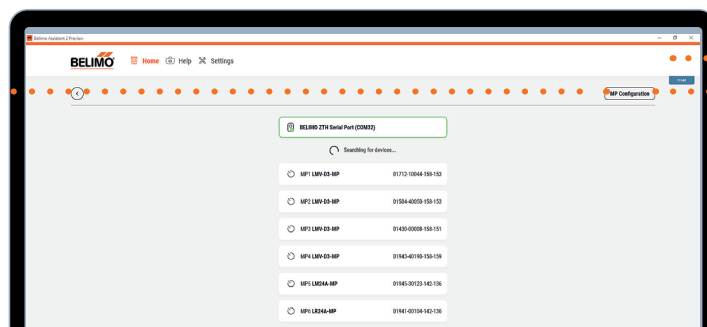
USB USB-Verbindung über Belimo Assistant Link zu Ihrem Gerät von Belimo

Gerät simulieren Physisch nicht präsenten Gerät für Simulation auswählen (wird nur angezeigt, wenn der «Demo-Modus» unter «Einstellungen» aktiviert wurde)



MP-Konfiguration

Kanalkonfiguration, Adressierung und Deadressierung



Kanalkonfiguration

MP-Konfiguration

Kanalkonfiguration Adressierung De-Adressierung

Scan-Intervall: 10 s

Scan-Modus: MP/PP

Abbrechen OK

Adressierung

MP-Konfiguration

Kanalkonfiguration Adressierung De-Adressierung

Geräte erkennen:

- Seriennummer eingeben: für alle Gerätetypen. Die Seriennummer befindet sich auf dem Etikett.
- Adressiertele des Antriebs aktivieren für: -MP- und -MPX-Geräte
- Autoadressierung für: -AMPX-, CMV-, MP-, 22RT-, 19-1- und P-22RT-1-1-Geräte

Seriennummer	Gerätetyp	Adresse
01712-10044-158-153	LMV-D3-MP	MP1
01504-40050-158-153	LMV-D3-MP	MP2
01943-40190-158-159	LMV-D3-MP	MP3
01941-00104-142-136	LR24A-MP	MP4
01045-30123-142-136	LM24A-MP	MP5

Abbrechen Beenden

Deadressierung

MP-Konfiguration

Kanalkonfiguration Adressierung De-Adressierung

Ausgewählte Antriebe auf PP-Modus zurücksetzen

Seriennummer	Gerätetyp	Adresse
01712-10044-158-153	LMV-D3-MP	MP1
01504-40050-158-153	LMV-D3-MP	MP2
01943-40190-158-159	LMV-D3-MP	MP3
01941-00104-142-136	LR24A-MP	MP4
01945-30123-142-136	LM24A-MP	MP5

Abbrechen De-adressieren

Stellen Sie auf dem MP-Bus ein Abfrageintervall zwischen 1 und 300 Sekunden ein und wählen Sie den Scan-Modus (Abfrage von MP- und PP-Geräten oder nur PP-Geräten).

Es gibt drei Möglichkeiten, ein Gerät zu adressieren.

Belimo Assistant 2 scannt den Bus nach Geräten und listet sie auf. Wählen Sie die Geräte, die deadressiert werden sollen (die MP-Adresse wird auf PP zurückgesetzt).

Home



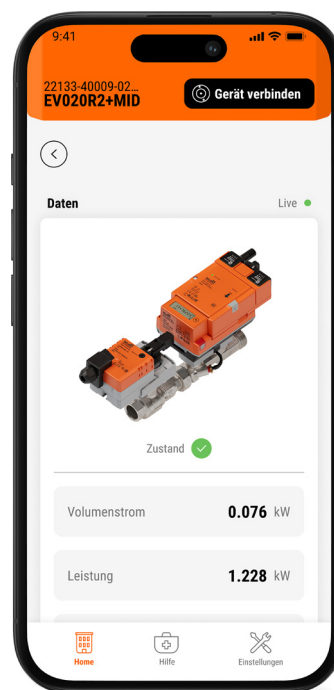
Home

Über die Registerkarte «Home» können Sie auf die meisten Funktionen zugreifen. Je nachdem, welches Feldgerät von Belimo verbunden ist, stehen verschiedene Daten, Arbeitsvorgänge und Aktionen zur Verfügung. Von hier aus können Sie auf alle Gerätedaten zugreifen und das Gerät konfigurieren.

In den entsprechenden Bereichen der Registerkarte «Home» stehen die folgenden Informationen und Funktionen zur Verfügung:

Daten *

Auf dem Bildschirm der Registerkarte «Home» werden – je nach verbundenem Gerät – die wichtigsten Betriebsdaten und Parameter angezeigt. Alle anderen Gerätedaten sind über «Geräteparameter» abrufbar.



* Verfügbare Daten, Arbeitsvorgänge, Aktionen und Zustände hängen davon ab, welches Gerät von Belimo verbunden ist. Detaillierte Informationen finden Sie im Datenblatt zu Ihrem jeweiligen Gerät von Belimo.

Arbeitsvorgänge *

Hier können Sie die verfügbaren Arbeitsvorgänge für das jeweilige verbundene Feldgerät auswählen. Die folgenden Arbeitsvorgänge sind für die meisten Feldgeräte von Belimo verfügbar:

Allgemeine Arbeitsvorgänge



Einrichtung

Geführte Parameter-Einrichtung für Ihr Gerät.



Kopieren/Einfügen der Gerätekonfiguration

Einstellungen für identische Gerätetypen replizieren.



Geräteverwaltung

Ermöglicht Anpassungen am mechanischen Arbeitsbereich (Adaption/Synchronisierung) und das Zurücksetzen von Benachrichtigungen.

Spezielle Arbeitsvorgänge



Live-Trend

Lokale Übersteuerung und Live-Trending mittels Easy-Share-Funktion durchführen.



NFC deaktivieren

NFC kann bei Geräten von Belimo dauerhaft deaktiviert werden. Die NFC-Deaktivierung lässt sich nicht mehr rückgängig machen, D.h., NFC kann danach nicht wieder aktiviert werden. Daher wird davon abgeraten.



Power over Ethernet (PoE) aktivieren

Schrittweise Anleitung für die Aktivierung von PoE (nur für Geräte von Belimo, die PoE unterstützen).

Arbeitsvorgänge für digitale Zwillinge



Cloud-Services

Das Hoch- und Herunterladen von Daten in die bzw. aus der Cloud aktivieren oder die Richtlinie für die Geräteaktualisierung ändern.



Digitalen Eigentümer verwalten

Einen digitalen Zwilling Ihres Geräts in Ihrem Belimo Cloud-Konto anfordern oder von dort übertragen.

* Verfügbare Daten, Arbeitsvorgänge, Aktionen und Zustände hängen davon ab, welches Gerät von Belimo verbunden ist. Detaillierte Informationen finden Sie im Datenblatt zu Ihrem jeweiligen Gerät von Belimo.

Aktionen *

Je nach verbundenem Gerät können bestimmte Aktionen ausgeführt werden.



Konfiguration zurücksetzen

Die Konfiguration auf Werkseinstellungen zurücksetzen.



Gerät neu starten

Das Gerät wird heruntergefahren und neu gestartet.



Konfiguration exportieren

Die Konfiguration kann auf mehrere Arten exportiert werden, z.B. per E-Mail oder Messenger-Dienst.



Aktive VAV-Kalibrierung



Winkelkurvenkorrektur



Delta-T-Optimierungsanforderung

* Verfügbare Daten, Arbeitsvorgänge, Aktionen und Zustände hängen davon ab, welches Gerät von Belimo verbunden ist. Detaillierte Informationen finden Sie im Datenblatt zu Ihrem jeweiligen Gerät von Belimo.

Allgemeine Informationen

Hier finden Sie spezifische Informationen zur Anlage und zum Produkt. Darüber hinaus können Sie auf verschiedene Berichte zugreifen.



Standortinformation



Produktinformation



Gerätekomponenten



Berichte

Internetverbindung erforderlich, um Berichte zu erstellen oder herunterzuladen.

Zustände *

Überwachen Sie KPIs zum Gerätebetrieb mithilfe aussagekräftiger Symbole, die direkt über den Zustand informieren.



In Ordnung



Warnung, Situation überprüfen



Nicht in Ordnung, Aktion erforderlich



Datenparameter unbekannt

* Verfügbare Daten, Arbeitsvorgänge, Aktionen und Zustände hängen davon ab, welches Gerät von Belimo verbunden ist. Detaillierte Informationen finden Sie im Datenblatt zu Ihrem jeweiligen Gerät von Belimo.

Zustand

Medium

OK

Volumenstrom

OK

Leistung

UNBEKANNT

Sensor

Ansicht

Antrieb

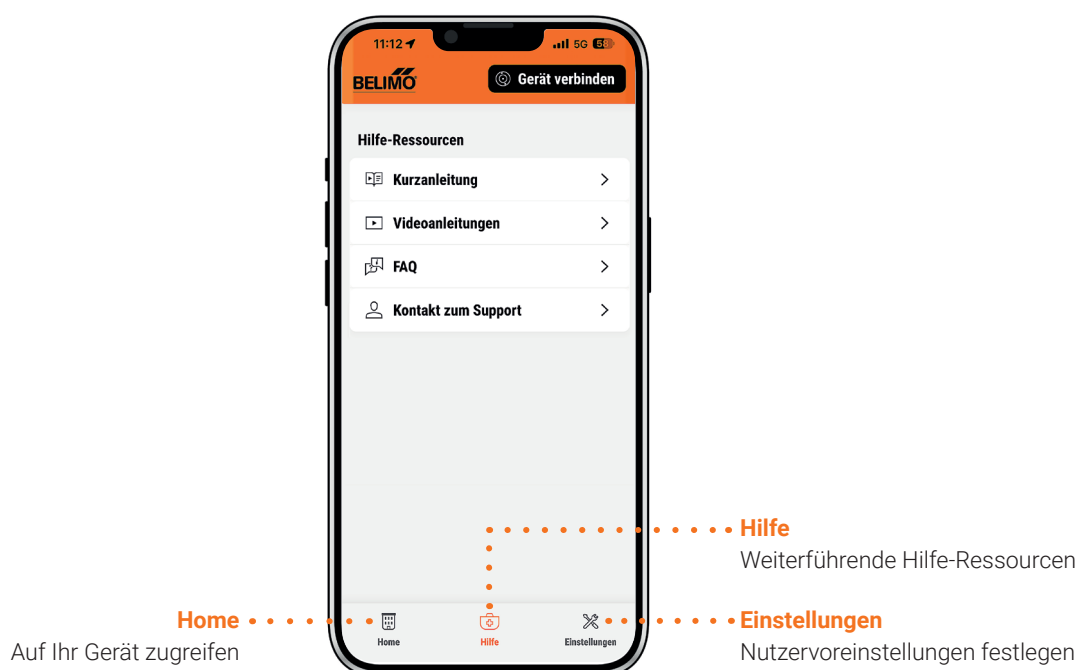
Ansicht

Hilfe

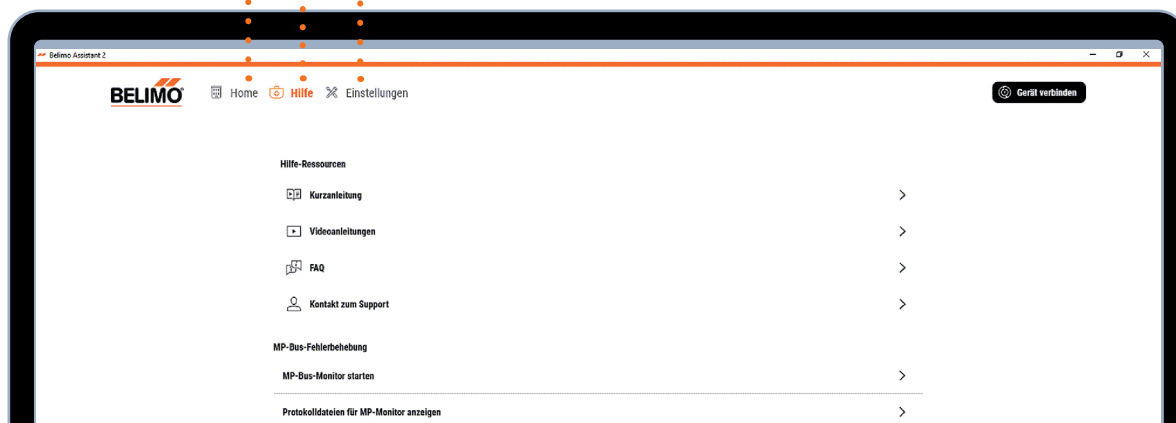


Hilfe

In der Registerkarte «Hilfe» finden Sie Links zu weiterführenden Hilfe-Ressourcen, darunter diese Kurzanleitung, verschiedene Videoanleitungen sowie Antworten auf häufig gestellte Fragen. Zudem können Sie Kontakt zum Support von Belimo aufnehmen.



Sie können die MP-Überwachung auch in der PC-Version starten.



Einstellungen



Einstellungen

Nutzervoreinstellungen festlegen



Anmelden / Registrieren



Registrieren Sie sich oder melden Sie sich an, um auf Ihr Belimo Cloud-Konto zuzugreifen und andere verbundene Geräte zu steuern.



Kontoeinstellungen



Sichtbar, wenn Sie in der Belimo Cloud angemeldet sind.

Berichte



Postausgang Berichte

1 Bericht



Sichtbar, wenn eine MID-Berichts-anforderung wegen einer fehlenden Internetverbindung noch nicht beantwortet wurde.

Konverter-Einstellungen



LINK.10



Sichtbar, wenn ein Konverter verwendet wird.

Allgemeine Einstellungen



Sprache

Auswahl der App-Sprache
(EN/DE/FR/IT/ES/CN/RU)

Englisch



Cloud-Verbindung

Das Hochladen von Gerätedaten in die Cloud unterdrücken.



Demo-Modus

Verschiedene Geräte von Belimo simulieren.

Aus



Wenn der «Demo-Modus» aktiviert ist, wird als Hinweis «DEMO» in blauer Schrift angezeigt.

Einheiten

Einheit auswählen.



Volumen

m³



Volumenstrom – Luft

m³/h



Durchfluss – Wasser

m³/h



Druck

Pa



Temperatur

°C



Leistung

kW



Stromverbrauch

kWh



Freischaltcodes

Mit einem Freischaltcode können zusätzliche Funktionen hinzugefügt werden.



Freischaltcode aus der Datei hinzufügen



Freischaltcode einfügen



Endnutzer-Lizenzvereinbarung



Belimo Assistant 2

Version: Versionshinweise

Alles inklusive.

Belimo ist Weltmarktführer in Entwicklung, Herstellung und Vertrieb von Feldgeräten zur energieeffizienten Regelung von Heizungs-, Lüftungs- und Klimaanlage. Klappenantriebe, Regelventile, Sensoren und Zähler bilden dabei unser Kerngeschäft.

Stets den Kundenmehrwert im Fokus, liefern wir mehr als nur Produkte. Bei uns erhalten Sie das komplette Sortiment von Antriebs- und Sensorlösungen zur Regelung und Steuerung von HLK-Systemen aus einer Hand. Dabei setzen wir auf geprüfte Schweizer Qualität mit fünf Jahren Garantie. Unsere Vertretungen in weltweit über 80 Ländern gewährleisten zudem kurze Lieferzeiten und einen umfassenden Support über die gesamte Produktlebensdauer. Bei Belimo ist in der Tat alles inklusive.

Die «kleinen» Belimo-Produkte üben einen grossen Einfluss auf Komfort, Energieeffizienz, Sicherheit, Installation und Instandhaltung aus.

Kurzum: Small devices, big impact.



5 Jahre Garantie



Weltweit vor Ort



Komplettes Sortiment



Geprüfte Qualität



Kurze Lieferzeit



Umfassender Support



BELIMO Automation AG

Brunnenbachstrasse 1, 8340 Hinwil, Schweiz

+41 43 843 61 11, info@belimo.ch, www.belimo.com

BELIMO[®]